

## МОНТАЖНОЕ ОБОРУДОВАНИЕ

### DN 60 - 125

Защитить раструб и гладкий конец куском твердой древесины.



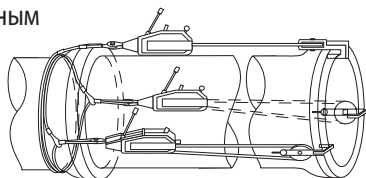
### DN 125 и БОЛЕЕ

Вставить деревянную рейку между ковшом экскаватора и трубой.



### DN 150 и БОЛЕЕ

Оптимальное решение для работы в местах с ограниченным доступом.



В зависимости от DN используют одну или несколько лебедок\*.

DN	Число лебедок
150 - 300	1 T516 (2.5 тонны)
350 - 600	1 T532 (5 тонны)
700 - 1200	2 T532 (2 x 5 тонны)
1400 - 2000	3 T532 (3 x 5 тонны)

\* Доступны по заказу, см. инструкции по укладке «Оборудование для сборки»



## РЕКОМЕНДАЦИИ ПО УКЛАДКЕ SAINT-GOBAIN PAM

- ХРАНЕНИЕ
- ПОГРУЗКА-РАЗГРУЗКА
- ОБРАТНАЯ ЗАСЫПКА
- СОЕДИНЕНИЕ STANDARD
- СОЕДИНЕНИЕ STANDARD Vi
- СОЕДИНЕНИЕ STANDARD Ve
- СОЕДИНЕНИЕ UNIVERSAL Vi
- СОЕДИНЕНИЕ STANDARD V+i
- СОЕДИНЕНИЕ UNIVERSAL Ve DN 100 - 1200 MM
- СОЕДИНЕНИЕ EXPRESS
- СОЕДИНЕНИЕ EXPRESS Vi
- РЕЗКА ТРУБ
- ПРИВАРНОЙ ШОВ
- АНКЕРНЫЕ БЛОКИ
- АНКЕРНАЯ ФИКСАЦИЯ
- РЕМОНТ ВНЕШНЕГО ПОКРЫТИЯ
- РЕМОНТ ВНУТРЕННЕЙ ОБЛИЦОВКИ
- УСТАНОВКА ПЭ РУКАВА
- ГИДРАВЛИЧЕСКИЕ ИСПЫТАНИЯ
- МОНТАЖНОЕ ОБОРУДОВАНИЕ
- ГОРИЗОНТАЛЬНО-НАПРАВЛЕННОЕ БУРЕНИЕ
- КОНТАКТЫ

**SAINT-GOBAIN**  
PAM

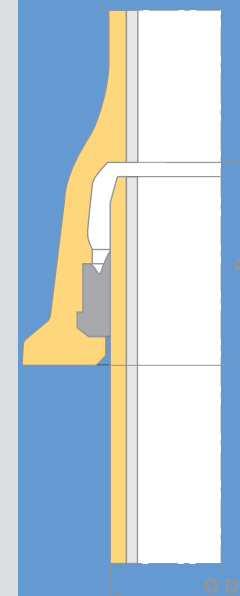
ОТДЕЛ МАРКЕТИНГА  
21 avenue Camille Cavallier  
54705 PONT A MOUSSON CEDEX  
FRANCE Тел.: 03.83.80.73.50  
www.pamline.fr

Данные рекомендации основаны на наших знаниях продукции и случаев ее применения. Подрядчик несет ответственность за проведение работ согласно действующим строительным нормам.

**PAM**

## Рекомендации по укладке

# СОЕДИНЕНИЕ STANDARD

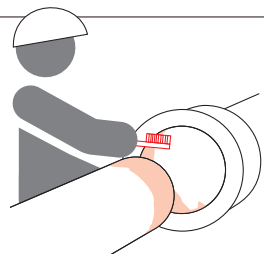


AER-MEM-15A версия 2007 - 4000 эк

**SAINT-GOBAIN**  
CANALISATION

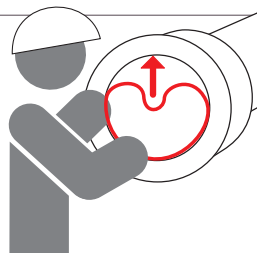
## ОЧИСТКА

Очистить внутреннюю поверхность раструба, гладкий конец и прокладку.



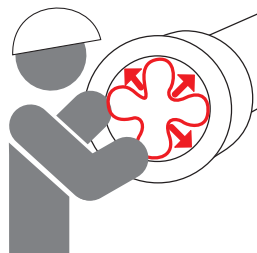
## УСТАНОВКА ПРОКЛАДКИ

DN ≤ 800



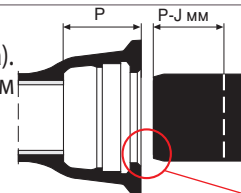
Установить прокладку перед укладкой трубы в траншею.

DN > 800



## МАРКИРОВКА ГЛУБИНЫ РАСТРУБА

(Если отсутствует оригинальная маркировка). Сделать отметку на гладком конце на расстоянии P - J мм



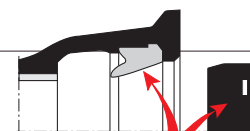
J=15 мм (DN 60 - 300)  
J=20 мм (DN 350 - 600)  
J=30 мм (DN 1000 - 1800)

J=25 мм (DN 700 - 900)  
J=40 мм (DN 1400 - 2000)

Также необходимо проверить состояние фаски.

## СМАЗКА

Смазать:



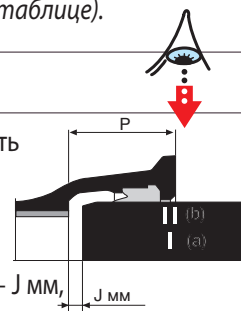
- лицевую сторону прокладки,
- фаску и гладкий конец трубы.

Нанести смазку кистью в разумных количествах.  
(см. количество смазки в таблице).



## МОНТАЖ

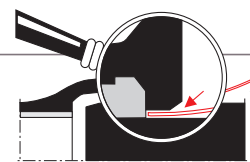
Отцентрировать и вставить гладкий конец в раструб (убедиться, что осевые линии совпадают):



(а) до отметки глубины P - J мм,  
(б) до пространства между двумя заводскими маркировками, если таковые имеются.

## ПРОВЕРКА

Измерить лентой глубину вставки по периметру: она должна быть одинаковой.



Металлическая линейка

DN	P мм	DN	P мм	DN	P мм	DN	P мм
60	87	250	104	600	130	1200	235
80	90	300	105	700	192	1400	245
100	92	350	108	800	197	1500	265
125	95	400	110	900	200	1600	265
150	98	450	113	1000	203	1800	275
200	104	500	115	1100	225	2000	290

DN	m (мм)	n (мм)
60 - 600	9	3
700 - 1200	15	5
1400 - 1600	20	7
1800 - 2000	23	8



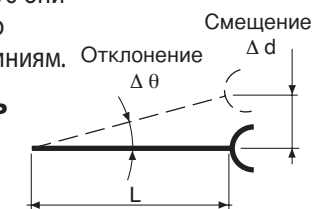
## Число банок для 100 соединений

DN	Колво	DN	Колво	DN	Колво	DN	Колво
60	2	250	4	600	9	1200	24
80	2	300	5	700	13	1400	40
100	2	350	5	800	15	1500	45
125	2	400	6	900	17	1600	50
150	3	450	6	1000	19	1800	60
200	3	500	7	1100	21	2000	71

## МАКСИМАЛЬНО ДОПУСТИМОЕ ОТКЛОНЕНИЕ

Во время соединения труб они должны быть безупречно выровнены по осевым линиям.

Отклонения могут быть сделаны только после полного завершения монтажа соединений.



DN	Δθ	L м	Δ d см
60 - 300	5°	6	52
350 - 600	4°	6	42
700 - 1000	4°	7	49
1100 - 1200	4°	8	56
1400 - 1600	3°	8	42
1800	2°5'	8	35
2000	2°	8	28